

MEMÒRIA ARQUEOLÒGICA DE LA INTERVENCIÓ
EFFECTUADA AL CARRER FONTANELLA, 14-20 I CARRER
DE LES MOLES, 38.
(BARCELONA, EL BARCELONÈS)

Codi MHCB: 033/05

Data intervenció: 27 d'abril-9 de maig de 2005

Eva Orri Terrado

Barcelona, febrer 2008

ÍNDEX

- 1. FITXA TÈCNICA**
- 2. INTRODUCCIÓ**
- 3. ENTORN GEOLÒGIC I GEOGRÀFIC**
- 4. NOTÍCIES HISTÒRIQUES I INTERVENCIONS ANTERIORS**
- 5. MOTIVACIONS I OBJECTIUS DE LA INTERVENCIÓ**
- 6. METODOLOGIA**
- 7. DESCRIPCIÓ DE LES TROBALLES**
- 8. CONCLUSIONS**
- 9. BIBLIOGRAFIA**
- 10. REPERTORI ESTRATIGRÀFIC**
- 11. DOCUMENTACIÓ GRÀFICA**
 - 11.1. Documentació fotogràfica**
 - 11.2. Documentació planimètrica**

1. FITXA TÈCNICA

NOM DE LA INTERVENCIÓ	C/ Fontanella, 14-20 i C/ de les Moles, 38. Barcelona.
UBICACIÓ	Barri Gòtic, Districte de Ciutat Vella Barcelona
COORDENADES UTM Fus31N amb Datum ED50 (UB/ITC)	X: 430894 Y: 4582347 Z: 16,40 m.s.n.m.
CONTEXT	Zona urbana
TIPUS D'INTERVENCIÓ	Preventiva terrestre
CLASSE D'ACTIVITAT	Control arqueològic
DATES D'INTERVENCIÓ	27 d'abril- 20 de maig de 2005 (A partir del dia 9 de maig s'obté l'anul·lació del permís perquè l'obra ja s'ha acabat).
PROMOTOR	Fecsa- Endesa
EQUIP TÈCNIC	Direcció: Eva Orri Terrado

2. INTRODUCCIÓ

Amb motiu de les obres de reforç de la xarxa elèctrica previstes per la companyia **FECSA-ENDESA** (núm.d'obra: A0091), i portades a terme per l'empresa **ESPELSA** al C/ del Fontanella i C/ de les Moles de Barcelona, i donat que aquest indret s'inclou en una zona d'interès arqueològic i d'alt valor històric es va prendre la decisió d'efectuar una intervenció arqueològica preventiva simultàniament a la realització de les obres. Aquest control arqueològic va ser encarregat a l'empresa **ATICS S.L.**, sota la direcció tècnica de l'arqueòloga **Eva Orri Terrado**, amb la supervisió del **Servei d'Arqueologia del Museu d'Història de la Ciutat de l'Ajuntament de Barcelona**, amb el propòsit de descobrir i documentar les possibles restes conservades.

Aquesta actuació urbanística, que preveia la realització d'una rasa de canalització de 69 metres per tal d'efectuar una estesa de cable subterrani a la vorera i calçada dels carrers, es va dur a terme entre els dies 27 d'abril i el 5 de maig de 2005.

3. ENTORN GEOLÒGIC I GEOGRÀFIC

La present intervenció arqueològica s'ubica al C/ de Fontanella i C/ de les Moles, en el Barri Gòtic de Barcelona, dins el districte de Ciutat Vella.

El terme municipal de la ciutat es troba conformat per la plana que delimiten pel S i pel N respectivament, els rius Llobregat i Besòs, amb els seus respectius deltes. El costat NW es troba delimitat per la serra de Collserola, pertanyent a la Serralada Litoral, i que té com punt dominant el Tibidabo; als seus peus trobem altres turons de menor rellevància com ara el turó de la Rovira, el turó de la Peira, el del Carmel i el del Putxet, entre d'altres. Finalment, la mar Mediterrània delimita la plana pel SE.

En aquesta plana quasi completament urbanitzada avui, es destaquen unes zones clarament diferenciades:

El nucli antic, actual districte de Ciutat Vella, que restà emmurallat fins a mitjans del s. XIX. Proper a la mar, està dominat en el seu costat sud pel gran promontori de Montjuïc, que s'aixeca suaument sobre el pla i cau bruscamment sobre la mar, facilitant així la defensa del litoral. En aquesta zona hi podem diferenciar tres àrees: un nucli central, sobre l'anomenat Mons Taber . Fou sobre aquest petit puig calcari on es va establir la primigènia ciutat romana que més tard donaria lloc a l'actual Barcelona, la Colonia Iulia Augusta Faventia Paterna Barcino.

Al voltant d'aquest nucli central trobem tot un seguit de petites viles que es van formar en època medieval, dins el perímetre de les muralles aixecades al s. XIII. Aquestes viles noves són els actuals barris coneguts amb els noms de les esglésies que els centralitzen: del Pi, de Santa Anna, de Santa Maria del Mar, de la Mercè i de Sant Pere.

Els darrers sectors del nucli antic de la ciutat, és a dir, la Rambla i el Raval, començaren a ser urbanitzats quan quedaren inclosos dins del tercer recinte fortificat, que es bastí al llarg de la segona meitat del s. XIV.

Una sèrie de petits nuclis de poblament més densos, antics pobles forans creats a l'entorn de la ciutat, sense possibilitat d'aproximar-se a la Barcelona emmurallada per evidents raons estratègiques. No serà fins a darreries del s. XIX, una vegada enderrocades les muralles, que aniran essent annexionats a la ciutat; així, serà Sarrià la darrera de les vil·les incorporades a la ciutat, ja a principis del s. XX.

Una àmplia zona quadriculada, de carrers amples, planificada a la segona meitat del s. XIX (l'Eixample del pla Cerdà), quan caigueren les muralles medievals que impedièn el creixement urbanístic de la ciutat. L'Eixample va representar la unió entre la Barcelona vella i els municipis del Pla (que, com ja hem dit, acabarien formant part de la ciutat a partir de la fi del segle).

4. NOTÍCIES HISTÒRIQUES I INTERVENCIONS ANTERIORS

El lloc on s'ha desenvolupat la intervenció arqueològica se situa, com s'ha indicat anteriorment, al barri Gòtic, concretament als carrers de Fontanella i de les Moles. Hem d'esmentar primerament tres premisses bàsiques que caracteritzaran espacialment i temporalment aquest espai.

En primer lloc, fer esment a l'evolució històrica de les divisions político-administratives de la ciutat, ja que sovint no responien a la configuració geogràfica d'aquesta, sobretot en aspectes lligats a les activitats econòmiques o la construcció d'habitatges.

En segon lloc es fa necessari sovint, recórrer a documents històrics que proporcionin informació relativa a la funcionalitat dels edificis, als recursos econòmics de les persones que hi vivien... és a dir, als diferents usos del sòl en general. D'aquesta forma es podran obtenir uns resultats molt més acurats que permetran posteriors interpretacions sobre els espais ocupats a Barcelona al llarg de la seva història.

Finalment cal destacar la importància de la muralla medieval, una construcció que s'aixecà i es destruï en diferents fases segons les necessitats polítiques, econòmiques i socials del moment i que va condicionar sempre l'espai disponible i la fesomia general de la ciutat.

La zona on s'ha realitzat el control arqueològic va formar part del *suburbium* o àrea de terreny íntimament lligada a la *Colonia Iulia Augusta Faventia Paterna Barcino*, fundada el segle I a. C., en època d'August.

Des de començament del segle IX el territori de la ciutat de Barcelona s'amplià amb l'establiment dels primers nuclis de població situats fora del recinte que englobava la muralla romana, constituint burgs o barriades, anomenades també vilanoves, establertes al voltant de centres d'ordre econòmic o religiós com és el cas d'esglésies, el mercadal, el port o hospitals. Poc a poc les muralles anaren perdent el valor defensiu i la funció aglutinadora i proteccionista exercida durant més de 900 anys. A la fi del segle XI la muralla romana havia perdut tota la

seva funcionalitat com a recinte defensiu¹ tot i que el nucli urbà que delimitava continuà mantenint el paper de centre polític i religiós².

Després d'un breu parèntesi de davallada, es va produir durant els segles XII-XIII un moment d'expansió econòmica que es va traduir en l'augment de la implantació de tallers i fleques, la urbanització del *suburbium* al peu de les muralles, el creixement de les zones destinades al conreu i s'inicià la transformació dels espais lliures en horts i posteriorment en habitatges. També a mitjans del s XII, les ordres militars van rebre propietats al territori de Barcelona. L'espai fou dividit gradualment en parcel·les i llogat amb finalitats edificatòries.

Es podien diferenciar quatre àrees dins de la composició urbana de la Barcelona d'aquests moments. Una destinada als intercanvis comercials, una altra situada en una zona propera al mercat, on s'observa una barreja d'activitats comercials i on les residències i els tallers hi tindrien una escassa representativitat i finalment una àrea urbanitzada de naturalesa residencial, el quarter del Pi. També es pot distingir un ampli sector destinat a la producció agrícola.

Les viles noves creades al voltant de l'antic recinte emmurallat romà foren el Mercadal, Santa Maria del Mar, Sant Cugat del Rec, Sant Pere, Còdols, Dels Arcs i Del Pi. En relació amb la funcionalitat dels nous espais ocupats es va esdevenir un procés de creixement de les vilanoves que creà una polarització típicament medieval entre una ciutat d'herència romana amb les funcions de centre polític, religiós i simbòlic, i el burg, on es situen una gran varietat d'activitats comercials i zones de poblament. Aquesta contraposició fou poc a poc diluïda amb la construcció d'un nou recinte emmurallat per tal de garantir la protecció dels nuclis poblacionals recentment creats. Malgrat aquest element, encara perduraven formes d'organització romanes que amagaven la nova realitat urbana de la ciutat; es tracta e la divisió político – administrativa en forma de quarters.

Així doncs, amb l'afany d'encabir i protegir les noves barriades i els edificis establerts fora els límits de la muralla d'època romana es va començar a construir una nova línia defensiva, anomenada per molts el segon recinte fortificat.

¹ CUBELES, A. 2004, pàg. 219

² GARCIA i ESPUCHE, A. 1986, pàg. 18

Tradicionalment s'ha associat aquesta muralla amb el regnat de Jaume I, essent el primer tram el construït a La Rambla, des del convent de Framenors fins l'àrea propera a l'església de Santa Anna, amb una datació anterior a 1260³. Alguns autors⁴ però, plantegen que la presència de portals no implica forçosament que la muralla estigués construïda, doncs està documentada l'existència d'aquests portals al final d'alguns carrers, sense evidència de murs de tancament. Tenint en compte el temps que passa entre la conclusió de les obres de l'anomenat segon recinte i la pèrdua de la capacitat defensiva del mur romà, aquest corrent d'investigació planteja la possible existència d'estructures aixecades de forma gradual i dotades de caràcter defensiu que haurien anat protegint la ciutat segons l'expansió del seu creixement. La culminació d'aquest sistema de defensa el marca la construcció definitiva d'una fortificació estable.

Pel que sabem fins ara doncs, és difícil proporcionar una cronologia fiable per la construcció d'aquest segon recinte tot i que, a grans trets, es coincideix en situar-lo a finals del segle XIII- inici del segle XIV.

Un cop tractats els aspectes cronològics, cal també fer esment de les qüestions referents a la manera com es va alçar la muralla medieval. La construcció es va veure condicionada per un seguit d'elements tant de caire geogràfic i geològic, com urbanístics. D'una banda, el traçat de la nova muralla es va haver de cenyir tant als edificis com als camins ja existents en l'àrea d'extramurs, amb l'objectiu de protegir el teixit urbà que s'havia anat creant i establir els nous accessos a la ciutat. De la mateixa manera, aquesta fortificació va repercutir en el traçat dels carrers de la ciutat que es van anar obrint segons els nous límits.

D'altra banda, la configuració de la muralla també va estar determinada pels accidents geogràfics existents a la zona on es va assentar. El tram de mur que mira a muntanya es va bastir damunt la plataforma pleistocena i prop del graó barceloní, que és un talús erosiu que separa el pla de Barcelona de la part alta de la ciutat.

La muralla, a més de salvaguardar la ciutat de Barcelona dels enemics, va servir per protegir-la de les vingudes d'aigua. Aquesta, feia les funcions de

³ CARRERES I CANDI, F. 1913-1918, afirma que aquest tram de muralla es realitzà a partir de 1285.

⁴ CUBELES, A. 2004, pàg. 219

col·lector de les rieres que anteriorment penetraven lliurement a la ciutat. Tot i això, es documenten greus problemes de drenatge de les clavegueres i dues grans inundacions de la ciutat⁵ que provocaren greus destrosses en alguns portals i panys de muralla.

El tram de muralla de La Rambla fou construït damunt l'eminència formada per la llera alta de la riera d'en Malla i el relleu enlairat facilitava la defensa. Aquí les muralles també actuaven de dic de contenció del corrent d'aigua que baixava pel costat de llevant i que funcionà durant un temps com a fossat. De fet, La Rambla era un antic torrent que marcava els límits occidentals de l'antiga ciutat romana. El nom llatí *arenno* fou progressivament substituït pel mot arabitjat de "rambla". El costat de llevant, des del Portal Nou fins a mar, igualment fou aixecat damunt l'areny elevat format per les rieres que baixaven per aquest indret.

La fisonomia de la muralla és encara avui dia un tema força mal conegut. Sabem però, que el segon recinte defensiu fou aixecat amb pedres que provenien de la propera muntanya de Montjuïc, formant un circuit tancat molt més ampli que l'anterior.⁶ En els murs s'hi obrien un seguit de sageteres i presentava un coronament fet amb merlets i matacans. El llenç de la muralla es veia reforçat per un seguit de torres, part de les quals estaven flanquejant els portals d'entrada a la ciutat, i als seus peus s'hi obria el fossar, sovint ple d'aigua estancada. Pel primer tram de La Rambla les fonts ens parlen de torres de planta poligonal, però per la resta no sabem amb certesa la forma de la seva planta, podent ser semicirculars, quadrades etc.⁷

Pel que fa al traçat i recorregut d'aquest segon recinte emmurallat cal assenyalar que s'inicia a La Rambla, a tocar de mar fins a Canaletes, passa per Plaça de Catalunya, el carrer Fontanella, carrer Trafalgar, Arc de Triomf, Lluís Companys i per l'interior del Parc de la Ciutadella. La zona que ens ocupa es troba molt propera al Portal dels Orbs o de l'Àngel, que rep el nom del carrer situat

⁵ 27 d'agost de 1389 (font: AHCB, MS. L-5, *Crònica del Mascaró*, f. 293); 13 de setembre de 1427 (Font: AHCB, DACB, vol. VI, fol. 72). Aquests documents són tractats acuradament a: BARRIENDOS VALLVÉ, M. 1993, pags. 275-280.

⁶ FLORENSE FERRER, A, 1962, pàg. 115: tenia un perímetre de 5.096 metres lineals i ocupava una superfície de 131,12 hectàrees.

⁷ DURAN I SANPERE, A. 1972. pàg. 192, 204. A la pàg. 207 hi ha un llistat de tots els portals, torres i freus corresponents a les muralles del 1390.

extramurs on s'hi localitzaven les barraques en les que vivien els esgarrats i gent de mala vida. L'any 1466 s'anomena Portal de l'Àngel en motiu de la petita imatge de l'àngel de la guarda que es col·loca a la porta en record a la llegenda sobre l'aparició d'aquest àngel a Sant Vicenç Ferrer. En aquest punt s'hi documenten en la cartografia diverses torres adossades a l'exterior de la muralla de les quals és molt difícil entreveure'n la forma i el sistema constructiu emprat, tant com la situació exacta respecte els portals.

El context d'expansió econòmica i la implantació d'un règim jurídic de caire municipal durant el segle XIII van afavorir la divisió administrativa de la ciutat en quarters, amb la Plaça del blat com a centre comercial. El resultat d'aquesta subdivisió foren els quarters de Santa Maria del Pi, Sant Pere, Santa Maria del Mar i Framenors. El sistema de quarters estava basat en una divisió administrativa artificial. Semblaria voler representar una geometria essencial, la unitat de la ciutat (seguint els models cosmològics romans), tot i que s'obtenen unitats molt dispars per la forma, els continguts sociofuncionals i pel contrast dels seus valors demogràfics.

Així, s'aprecia com perduren certes contradiccions a la Barcelona medieval: per una banda la nova muralla pretén trencar el *corsé* espacial, administratiu i ideològic del recinte romà i aglutinar la diversitat econòmica i social dels nous nuclis poblacionals, i de l'altra, s'imposa un sistema de gestió contributiva que no respon a la nova realitat i que s'inspira en la tradició romana.

Aquesta subdivisió en quarters del s XIII es va mantenir durant el segle XIV (i va seguir funcionant fins a finals del s XVII), malgrat que el centre ja no era de tipus comercial, sinó administratiu. Pel que fa a la funcionalitat dels quarters en el segle XIV, cal assenyalar que el quarter del Pi, amb la parròquia reedificada el 1319 i l'església del 1453, és de tipus residencial (aparentment funcionaris de la cort). En realitat hi ha un alt percentatge tant de llauradors com de preveres. De fet, els fogatges expressen el contrast dels pols de la ciutat. Es tracta d'una àrea de servei, propera al centre, als nuclis de poder civil i religiós, però també hi ha artesans i comerciants, presentant una alta densitat demogràfica.

En èpoques posteriors, la construcció de palaus pertanyents a famílies amb un alt poder adquisitiu reforça el caràcter residencial i potser exclusiu de la zona. Entre la parròquia de Santa Anna i la plaça Nova es pot destacar el Palau de Solterra i els palaus dels marquesos de Caldes de Montbui.

Al contrari que moltes ciutats europees, entre els segles XVI i XVIII, Barcelona manté la seva població dins d'uns límits estables. L'estudi demogràfic indica un equilibri urbà, ja que les pèrdues de contingents poblacionals originades amb la Pesta foren contrarestades per la immigració francesa.

Moltes cases del recinte emmurallat medieval eren ocupades per més d'una família que compartia alguns serveis com la cuina, el pou o el safareig. També s'observa que hi ha propietaris que unien finques veïnes adquirides al llarg del temps, i d'altres que subdividien grans cases per percebre lloguers o censos. Això es tradueix en una desacceleració de la taxa d'urbanització.

L'anàlisi de la distribució de la riquesa sobre el paisatge urbà del s XVII revela que a l'àrea d'estudi s'hi acusen grans diferències econòmiques i de status, aspecte que ja es presentava a l'edat mitjana. S'hi localitza el pes considerable de les capes superiors de la societat urbana, encara que coexisteixen dins un mateix espai grans mansions senyorials i grups de cases petites escampades, sense formar grups cohesionats. D'acord amb la compartimentació dels habitatges abans esmentats, era habitual que a les cases grans la part inferior es destinés a botigues o fins i tot es convertia en habitatges de condició inferior, mentre que la part alta era habitada per la família noble.

En relació amb les condicions econòmiques, la irrupció d'Holanda, Gènova i França en el mercat de la Mediterrània va provocar una decadència mercantil i dels oficis del mar entre 1516 i 1716 a la ciutat de Barcelona. Es pot observar que els oficis orientats al consum augmenten considerablement, mentre que aquells orientats als mercats exteriors pateixen una davallada. La zona que ens ocupa revela que només hi ha 3 mercaders i 1 pescador. En canvi es documenta la presència de nombrosos paraires, teixidors, sastres i sabaters. Es veu, doncs, com es produeix una reestructuració dels oficis com a conseqüència de la decadència econòmica.

Les obres urbanes del s XIV s'aturen també en l'àmbit públic (equipaments, carrers, places...). A partir del s XVI es tendeix al benefici de persones i institucions concretes de la ciutat, com la petita aristocràcia i l'oligarquia urbana. No es paralitzen, però, les obres a les muralles, malgrat que l'índole d'aquestes remodelacions ha perdut el caràcter aglutinador dels segles anteriors.

En el segle XVII les noves tendències defensives, com l'ús de la pólvora, van obligar a reformar part de la muralla existent (és a dir, el tram de muralla de finals del s XIII, però també el construït durant els segles XIV, XV i XVI, dels quals no s'ha fet esment per quedar fora dels límits estudiats en el present treball), donant lloc a la substitució dels antics merlets i la construcció d'un seguit de baluards situats al llarg del circuit defensiu d'època medieval. El baluard que s'hauria pogut documentar en el tram on s'ha intervingut és el que es trobava situat davant del Portal de l'Àngel, i que se sap que fou bastit un cop acabada la Guerra dels Segadors (1652), el resultat de la qual fou el privilegi militar de la ciutat concentrat a mans de l'Estat central, que va promoure el reforç de la muralla amb la construcció de més baluards, entre 1672 i 1675.

A finals del s XVIII les muralles de la Rambla es començaren a enderrocar per urbanitzar definitivament el carrer i dur-hi a terme el passeig que donarà lloc a l'actual Rambla. Ja en el segle XIX, l'any 1843, es va enderrocar l'edifici dels Estudis Generals, situat al capdamunt del passeig on, quatre anys més tard, es va obrir el portal d'Isabel II. L'any 1854 es va acabar d'enderrocar la resta del recinte defensiu. Aquest havia esdevingut un problema higiènic que impossibilitava el creixement de la ciutat, que s'havia quedat petita a causa del nombre d'habitants que hi residien. La població de Barcelona al segon quart del s XIX experimenta un creixement demogràfic molt important, en estreta relació amb el procés d'industrialització, sobretot del sector tèxtil. Un cop destruïda la muralla (l'única part de muralla que avui en dia encara es conserva és la de Les Drassanes) es van presentar a concurs un seguit de projectes urbanístics per crear el que més tard s'anomenarà l'Eixample.

Finalment cal esmentar que un dels carrers on es va realitzar la intervenció, - carrer de Les Moles-, originàriament rebia el nom de carrer d'En Sarrià, fruit de

l'establiment en aquest indret d'una família de cavallers que posseïa un castell a Sarrià i es distingiren en la conquesta de València. Ja en el segle XIV el carrer prengué el nom actual, ja que en aquest lloc, situat sota muralla, hi havia molers o picapedrers que obraven moles per moldre i per esmolar amb pedra que provenia de Montjuïc. Segons un cens de la ciutat, en el segle XV hi havia una vintena de molers.

Pel que fa a les intervencions anteriors i ja que aquestes són molt nombroses, ens centrarem en les més properes a la zona d'actuació, tant a nivell temporal com geogràfic:

L'any 2001 es va portar a terme una intervenció a la zona de **Portal de L'Àngel i Plaça Catalunya** a càrrec de l'arqueòloga Montse Freixa, on van ser localitzades diverses estructures: murs, paviments, clavegueres i una mina d'aigua. Aquestes es relacionen amb antics habitatges que ocuparien el que avui en dia és l'avinguda del Portal de l'Àngel. Foren localitzats canvis produïts en l'estructura d'aquests habitatges: reformes, estrats d'enderroc, canvi de posició d'alguns murs, que podrien estar relacionats amb el creixement a nivell constructiu que es produeix a Barcelona a mitjans del s XVIII, on a banda de produir-se transformacions a nivell urbanístic, s'observa també un creixement sensible en la divisió de les cases, especialment les de grans dimensions, moltes d'elles de la noblesa, amb la finalitat d'allotjar més gent.

L'any 2002, l'arqueòloga Esther Medina va realitzar un control en una zona molt propera a l'edifici de "Telefònica" de l'**Avinguda del Portal de l'Àngel** i va poder documentar vàries estructures del s XVII remodelades posteriorment i pertanyents també a cases localitzades a tocar de la muralla i situades dins del recinte fortificat.

5. MOTIVACIONS I OBJECTIUS DE LA INTERVENCIÓ

Arrel de les obres efectuades per l'empresa **FECSA-ENDESA**, per tal de realitzar una estesa de cable i reforçar la xarxa elèctrica, es va creure necessari fer un seguiment arqueològic amb l'objectiu de documentar i recuperar les possibles restes arqueològiques que hi poguéssim detectar, ja que ens trobem en un espai de gran interès arqueològic i d'alt valor històric. Per tant, hi hauria possibilitats de trobar restes arqueològiques vinculades a la història de Barcelona, ja que es troba:

- dins d'una de les zones pertanyents al *suburbium* de la ciutat romana prop de la muralla i a poca distància de construccions d'època romana
- pròxima a una de les vies d'entrada a la ciutat durant època romana, medieval i moderna,
- en el traçat de la muralla medieval, podent detectar evidències de construccions fortificades amb l'objectiu de conèixer millor la morfologia d'aquesta, les reformes posteriors d'aquesta estructura i el context arqueològic de les àrees adjacents. La zona de la intervenció pot contenir restes relacionades amb el tram de muralla atribuït a Jaume I. En particular ens referim a les restes del Portal dels Orbs o de l'Àngel i de les seves possibles torres i freus a l'Edat Mitjana, així com també el baluard del s XVII.

Per tant, l'objectiu bàsic del seguiment arqueològic era la documentació de possibles restes existents al subsòl, durant els treballs d'estesa de cable subterrani.

6. METODOLOGIA

La present intervenció preveia l'obertura de la vorera del carrer mitjançant una rasa. La realització d'aquesta va consistir en l'obertura de la pavimentació del carrer, mitjançant un martell pneumàtic, per trencar i aixecar el paviment i la capa de preparació de formigó, i posteriorment l'extracció del contingut de la mateixa amb un procediment manual i mecànic, utilitzant pic i pala i l'ajuda d'una màquina Bobcat per tal de buidar la rasa en alguns punts concrets.

El procediment utilitzat a l'hora de practicar la rasa ha estat el d'obrir i buidar la rasa en tota la seva longitud de manera continuada, i un cop col·locat el tub tapar i reposar el paviment del carrer., tancar i reposar el paviment de la vorera.

La metodologia arqueològica aplicada ha estat la basada en el mètode de registre utilitzat per E.C. Harris (1979) i per A. Carandini (1981). Es tracta de registrar objectivament els elements construïts i estrats que s'identifiquen, realitzant una numeració correlativa d'aquests, sota el nom "d'Unitat Estratigràfica" (U.E.) que individualitza els uns del altres. Cada U.E es registra en una fitxa on s'indica la ubicació en el jaciment, les seves característiques físiques, i la posició física respecte a les altres unitats estratigràfiques amb les que es relaciona.

Aquest mètode també inclou la realització de material gràfic, format per la documentació fotogràfica dels treballs realitzats i plantes i seccions en el cas que s'escaigui. La documentació gràfica consta també d'un plànol topogràfic amb la situació de la rasa dins de la xarxa urbana actual del barri Gòtic.

7. DESCRIPCIÓ DE LES TROBALLES

El dia 27 d'abril de 2005 van començar les tasques de renovació de la xarxa elèctrica, a partir de la canalització en rasa i instal·lació subterrània de tubs que substituïrien els antics serveis. Aquesta instal·lació s'ha realitzat a partir de l'obertura de dues rases a la vorera dels carrers Fontanella 14-20 i de Les Moles davant del número 38 (Fig. 1 i 2).

Tot i tractar-se d'una mateixa rasa, per tal de fer més fàcil la documentació de l'estratigrafia, el material arqueològic, i les possibles estructures que ens poguessin aparèixer, es van assignar diferents números d'UE als diferents trams de la mateixa, prenent com a criteri el traçat que adoptaven i l'amplada i fondària que assolien.

En total s'han obert 2 rases les quals passarem a descriure a continuació:

La **Rasa 1000** s'inicia a la vorera del C/ Fontanella davant del número 20 – gairebé a la cantonada amb la Via Laietana– i transcorre paral·lela a la línia de façana actual –de la qual dista 2 metres– en direcció NE-SW en un tram de 44,40 m fins arribar a la cantonada amb el carrer de Les Moles. La seva amplada és de 40 cm i presenta una fondària de 90 cm.

Inicialment es va procedir a aixecar el paviment de la vorera –UE 1001– format per un nivell d'ús de rajoles (panot de 20x20x4), més la capa de preparació de formigó que en total amidava 20 cm., i un segon nivell d'aportació –UE 1002– constituït per sauló molt net de color marró (70 cm).

A una fondària de 90 cm. ha estat localitzat l'antic servei elèctric, actualment anul·lat. Donat que aquesta fondària era suficient per instal·lar el nou servei, s'ha decidit obrir les rases en la mateixa direcció que l'antic cablejat i, un cop extret, col·locar el nou en el mateix indret.

La **Rasa 2000** ha estat practicada a la vorera del carrer de Les Moles, on enllaça amb la Rasa 1000 a la cantonada del carrer Fontanella prenent la direcció

NW-SE i transcorrent igualment paral·lela a la línia de façana –de la qual dista 1,40 m.-, en un total de 19,40 m. fins arribar al número 38 del mateix carrer. En tot el seu recorregut l'amplada de la rasa és de 50 cm i la fondària de 85 cm.

La rasa 2000 presenta una seqüència estratigràfica formada pel paviment de la vorera i la capa de preparació de formigó –UE 2001- de 20 cm, i un segon nivell constituït per sauló net de color marró clar i textura solta –UE 2002- de 65 cm de gruix.

En cap de les 2 rases es detecta cap mena d'estructura antiga, ni estrat arqueològic que es pugui documentar amb fiabilitat, així com cap evidència de material arqueològic. Com ja hem esmentat anteriorment en part del sector de carrer obert hem pogut localitzar diversos trams del cablejat elèctric. Aquest fet ens constata que aquesta rasa ja havia estat oberta anteriorment i que els estrats documentats serien fruit d'un abocament de terres per tal de tornar a omplir la rasa.

El dia 5 de maig de 2005 finalitzen els rebaixos de les rases i com a conseqüència l'actuació arqueològica del control d'aquestes.

DESCRIPCIÓ DELS DIFERENTS ESTRATS.

RASES:

Rasa 1000: rasa de 44,40 m de llarg per 40 cm d'ample. Orientada NE-SW.

La cota de profunditat és de 90 cm. per sota del nivell del carrer actual (15,60 m. s.n.m.).

Rasa 2000: rasa de 19,40 m. de llarg per 50 cm d'ample. Orientada NW-SE

Cota de profunditat: 85 cm de potència. (Cota: 15,38 m. s.n.m.)

PAVIMENTS:

UE 1001, 2001: Paviment de rajoles de (panot 20x20x4) més capa preparació de formigó (20 cm en total).

ESTRATS:

UE 1002, 2002: Nivell format per sauló de color marró clar de textura molt solta, amb una potència que oscil.la entre els 65 i 70 cm depenent de la rasa.

8. CONCLUSIONS

Arran de les obres de renovació de la xarxa elèctrica, a partir de la canalització en rasa i instal·lació subterrània de tubs que substituirien els antics serveis, l'empresa **ESPELSA** per encàrrec de **FECSA-ENDESA**, va practicar 2 rases d'un total de 63,80 metres a la vorera dels carrers Fontanella i de Les Moles.

L'actual intervenció estava dirigida a l'avaluació arqueològica del terreny. El resultat un cop realitzat el control de les rases ha estat el següent:

- Les Rases 1000 i 2000 presenten al llarg del seu recorregut una mateixa seqüència estratigràfica: un primer estrat format pel paviment i preparació de formigó del carrer i un segon nivell d'aportació de terres amb presència de sauló molt net, sense intrusions de cap altre element.

Les conclusions que podem extreure d'aquesta intervenció arqueològica són més aviat poques, ja que les restes, pel que fa a estructures i a material arqueològic són inexistents. Així doncs, pel que fa a les rases 1000, 2000 no ens aporten cap mena d'estratigrafia fiable ja que aquestes han estat molt afectades per la instal·lació de serveis moderns i no presenten cap mena d'estructura antiga que es pugui documentar.

Cal concloure esmentant que malgrat la intervenció no hem pogut documentar cap estructura arqueològica corresponent a cap fase d'ocupació del carrer. No ha estat localitzada cap resta corresponent a estructures que possiblement es trobarien en el subsòl i que han estat documentades en excavacions anteriors. La informació extreta en altres controls arqueològics portats a terme a la mateixa zona reflexa la conformació d'un espai on es trobarien documentades varies estructures pertanyents a habitatges del segle XVII i XVIII localitzats a tocar de la muralla i situades dins del recinte fortificat. Al mateix temps cal esmentar que l'actual intervenció es troba en el traçat d'una de les zones pertanyents al *suburbium* de la ciutat romana i de la muralla d'època medieval.

Així doncs, caldrà esperar futures intervencions que aportin noves dades per poder avançar en la història d'aquest barri i de la ciutat.

9. BIBLIOGRAFIA

CIRICI, A. 1971: *Barcelona pam a pam*. Editorial Teide. Barcelona.

DDAA. 1982: "Gran geografia comarcal de Catalunya". Introducció. Barcelona, Baix Llobregat. *Enciclopèdia Catalana*. Barcelona.

DDAA. 1992: "La ciutat consolidada (segles XIV-XV)". *Història de Barcelona*. Vol III. Barcelona.

AADD. 1992: "La ciutat a través del temps. Cartografia històrica" *Història de Barcelona, Índex*. Barcelona.

AADD 1997: *Els barris de Barcelona. Volum I. Ciutat Vella i Eixample*, Enciclopèdia Catalana, Barcelona, pp. 12-23.

BANKS, P. 1992: "L'estructura urbana de Barcelona, 714-1300", AADD: *Història de Barcelona 2. La formació de la Barcelona Medieval*, Enciclopèdia Catalana, Barcelona.

CARRERAS I CANDI, F. 1909: "La ciutat de Barcelona" *Geografia General de Catalunya, vol. III*. Barcelona.

DURAN I SANPERE, A. 1972: "La ciutat al llarg de les seves muralles. Viatge entorn de la darrera muralla" *Barcelona i la seva Història, vol. I*. Barcelona.

FLORENSA FERRER, A. 1962: "Evolución de Barcelona en la Baja Edad Media". *Cuadernos de arqueología e historia de la ciudad, III*. Barcelona.

FREIXA, M. 2001: Memòria del seguiment arqueològic a l'Avinguda del Portal de l'Àngel-Plaça Catalunya (Barcelona)

GARCIA I ESPUCHE, A. 1986: *Espai i societat a la Barcelona preindustrial*. Barcelona.

GRAU, R. 1997: "Consideracions històriques sobre el centre de Barcelona", AADD: *Els barris de Barcelona. Volum I. Ciutat Vella i Eixample*, Enciclopèdia Catalana, pp. 33-56.

GUÀRDIA, M; GARCIA ESPUCHE, A. 1992: "Consolidació d'una estructura urbana (1300-1516)", AADD: *Història de Barcelona 3. La ciutat consolidada (s. XIV-XV)*, Enciclopèdia Catalana, Barcelona.

GUÀRDIA, M.; GARCIA ESPUCHE, A. 1992: "Estructura urbana", AADD: *Història de Barcelona 4. Barcelona dins la Catalunya Moderna (s. XVI-XVIII)*, Enciclopèdia Catalana, Barcelona.

HUERTAS, J.; RODRÍGUEZ, M. 2000: "Muralla medieval de Barcelona: darreres intervencions arqueològiques" *Actes del I Congrés d'arqueologia medieval i moderna a Catalunya*. Igualada.

MEDINA, E. 2002: Memoria de la intervenció arqueològica a l'Avinguda del Portal de l'Àngel, 42-44 (Barcelona).

MESTRE, J. 1997: "Les divisions político-administratives de la ciutat de Barcelona", OLIVÉ I GUILERA, J.: "Les rieres del pla de Barcelona a mitjan segle XIX" *Actes del III congrés d'història de Barcelona*. Barcelona.

PERELLÓ FERRER, A.M. 1996: "Defensa i fortificació" *L'arquitectura civil del segle XVII a Barcelona*. Barcelona.

RIBA I ARDERIU, O. 1992: "Aspectes geològics de les muralles barcelonines" *Revista Muntanya del Centre Excursionista de Catalunya, núm. 781*. Barcelona.

RIBA I ARDERIU, O. 1993: "Assaig sobre la geomorfologia medieval de la ciutat vella de Barcelona" *Actes del III congrés d'història de Barcelona*. Barcelona.

10. REPERTORI ESTRATIGRÀFIC

Fitxa d'Unitat Estratigràfica				UE :1001
Sector: : C/ Fontanella		Fase:	Cronologia: s. XX.	
DEFINICIÓ :	Nivell d'ús			
DESCRIPCIÓ :	Paviment del carrer format per rajoles (panot 20x20x4) i capa de preparació de formigó amb una potència de 20cm.			
MATERIAL DIRECTOR :				
SEQÜÈNCIA FÍSICA :	Igual a	2001	Equivalent a	
	Rebleix a		Es reblert per	
	Cobreix a	1002	Es cobert per	
	Talla a		Tallat per	
	Es recolza a		Se li recolza	
	S'entrega a		Se li entrega	

Fitxa d'Unitat Estratigràfica				UE :1002
Sector: : C/ Fontanella		Fase:	Cronologia: s. XX.	
DEFINICIÓ :	Nivell d'aportació			
DESCRIPCIÓ :	Sauló de color marró clar i textura solta de 65 cm. de potència.			
MATERIAL DIRECTOR :				
SEQÜÈNCIA FÍSICA :	Igual a	2002	Equivalent a	
	Rebleix a		Es reblert per	
	Cobreix a		Es cobert per	1001
	Talla a		Tallat per	
	Es recolza a		Se li recolza	
	S'entrega a		Se li entrega	

Fitxa d'Unitat Estratigràfica				UE :2001	
Sector: : C/ de Les Moles		Fase:		Cronologia: s. XX.	
DEFINICIÖ :	Nivell d'ús				
DESCRIPCIÖ :	Paviment del carrer format per rajoles (panot 20x20x4) i capa de preparació de formigó amb una potència de 20 cm.				
MATERIAL DIRECTOR :					
SEQÜÈNCIA FÍSICA :	Igual a	1001	Equivalent a		
	Rebleix a		Es reblert per		
	Cobreix a	2002	Es cobert per		
	Talla a		Tallat per		
	Es recolza a		Se li recolza		
	S'entrega a		Se li entrega		

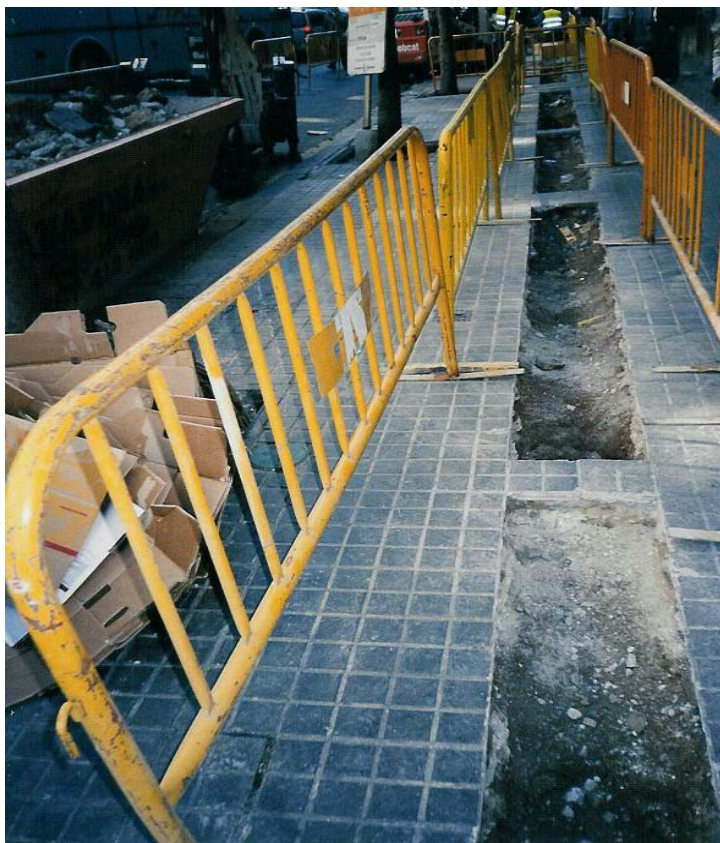
Fitxa d'Unitat Estratigràfica				UE :2002	
Sector: : C/ de Les Moles		Fase:		Cronologia: s. XX.	
DEFINICIÖ :	Nivell d'aportació				
DESCRIPCIÖ :	Sauló de color marró clar i textura solta de 70 cm. de potència				
MATERIAL DIRECTOR :					
SEQÜÈNCIA FÍSICA :	Igual a	1002,	Equivalent a		
	Rebleix a		Es reblert per		
	Cobreix a		Es cobert per	2001	
	Talla a		Tallat per		
	Es recolza a		Se li recolza		
	S'entrega a		Se li entrega		

11. DOCUMENTACIÓ GRÀFICA

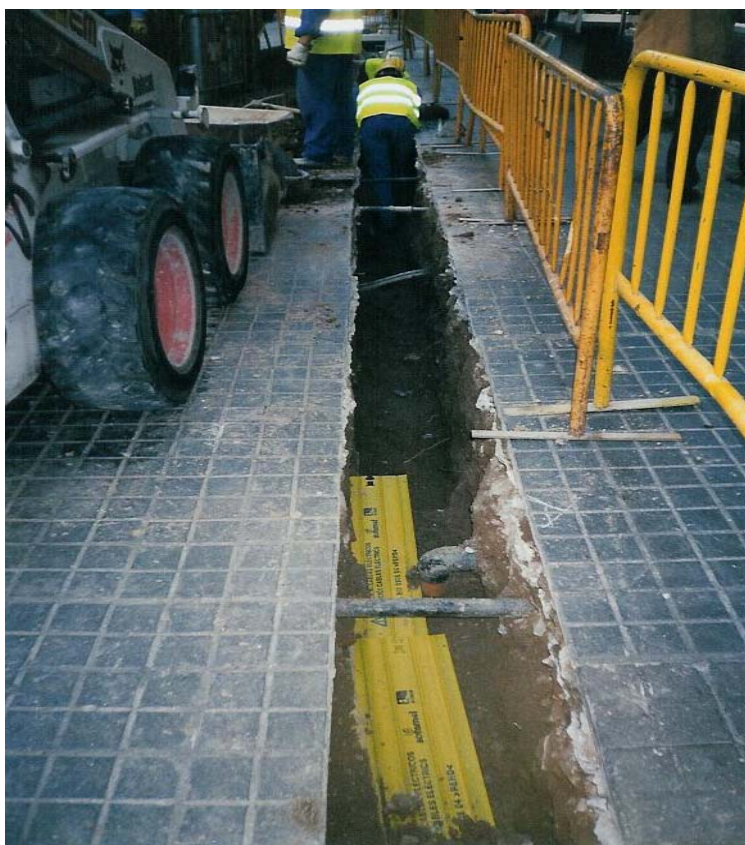
11.1 Documentació fotogràfica



- **F. 1:** Rasa 1000. C/ Fontanella. Vista general i procés de treball.



- **F. 2:** Rasa 1000. C/ Fontanella. Paviment aixecat.



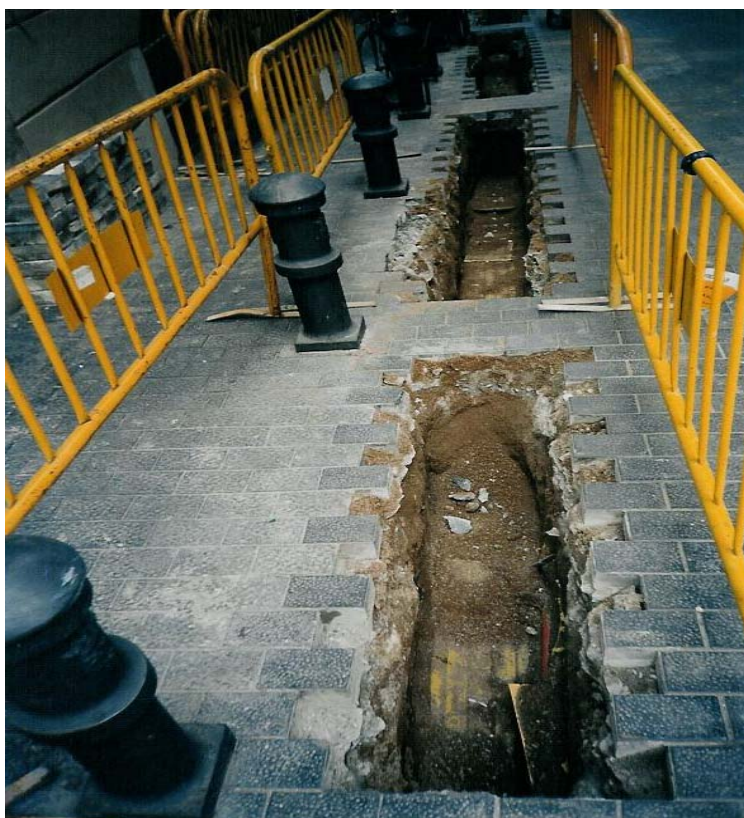
- **F. 3:** Rasa 1000. C/ Fontanella. Procés de buidat.



- **F. 4:** Rasa 2000. C/ de Les Moles. Aixecant paviment.

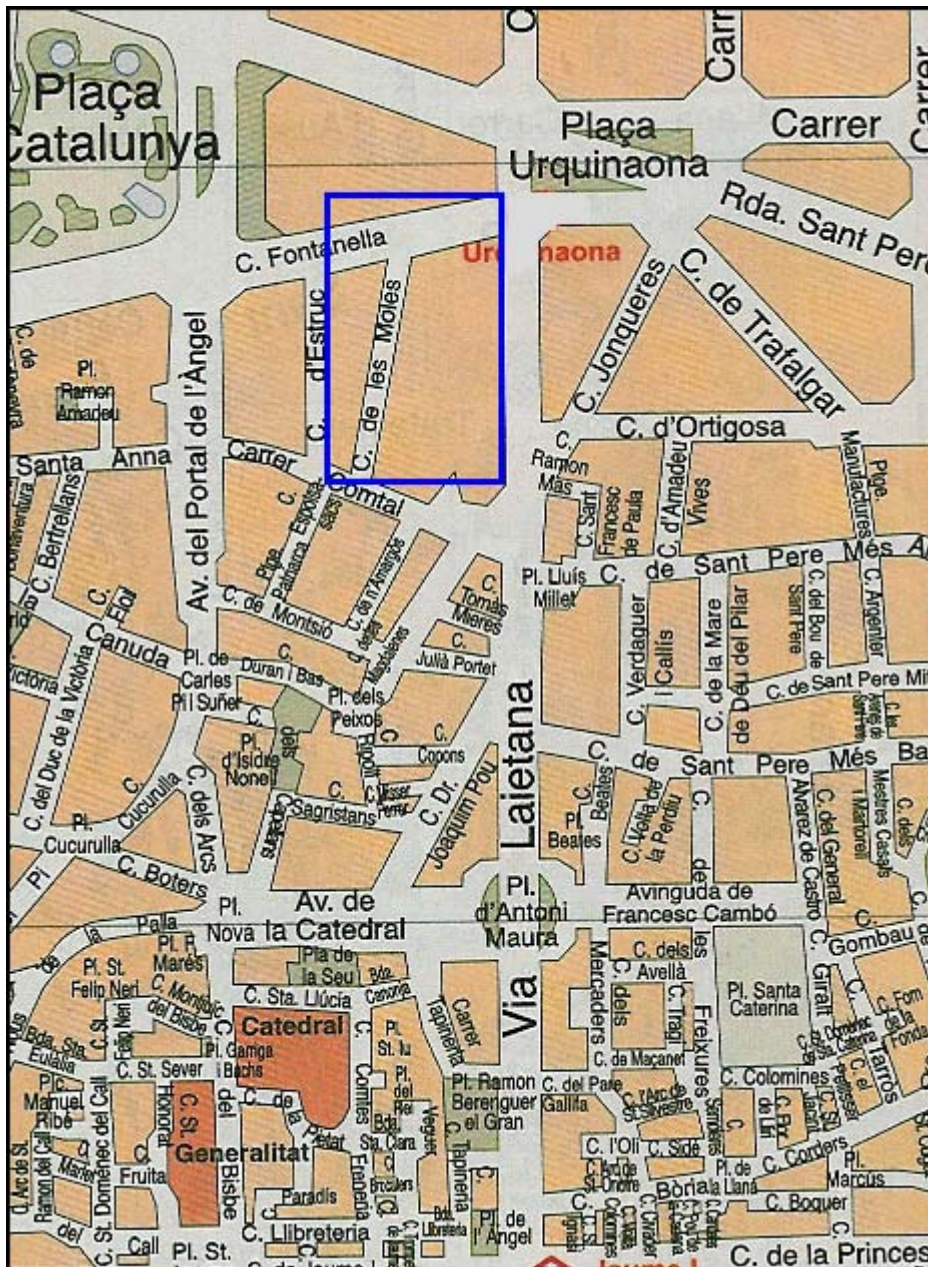


- **F.5:** Rasa 2000. C/ de Les Moles. Buidat de la rasa amb màquina Bobcat.

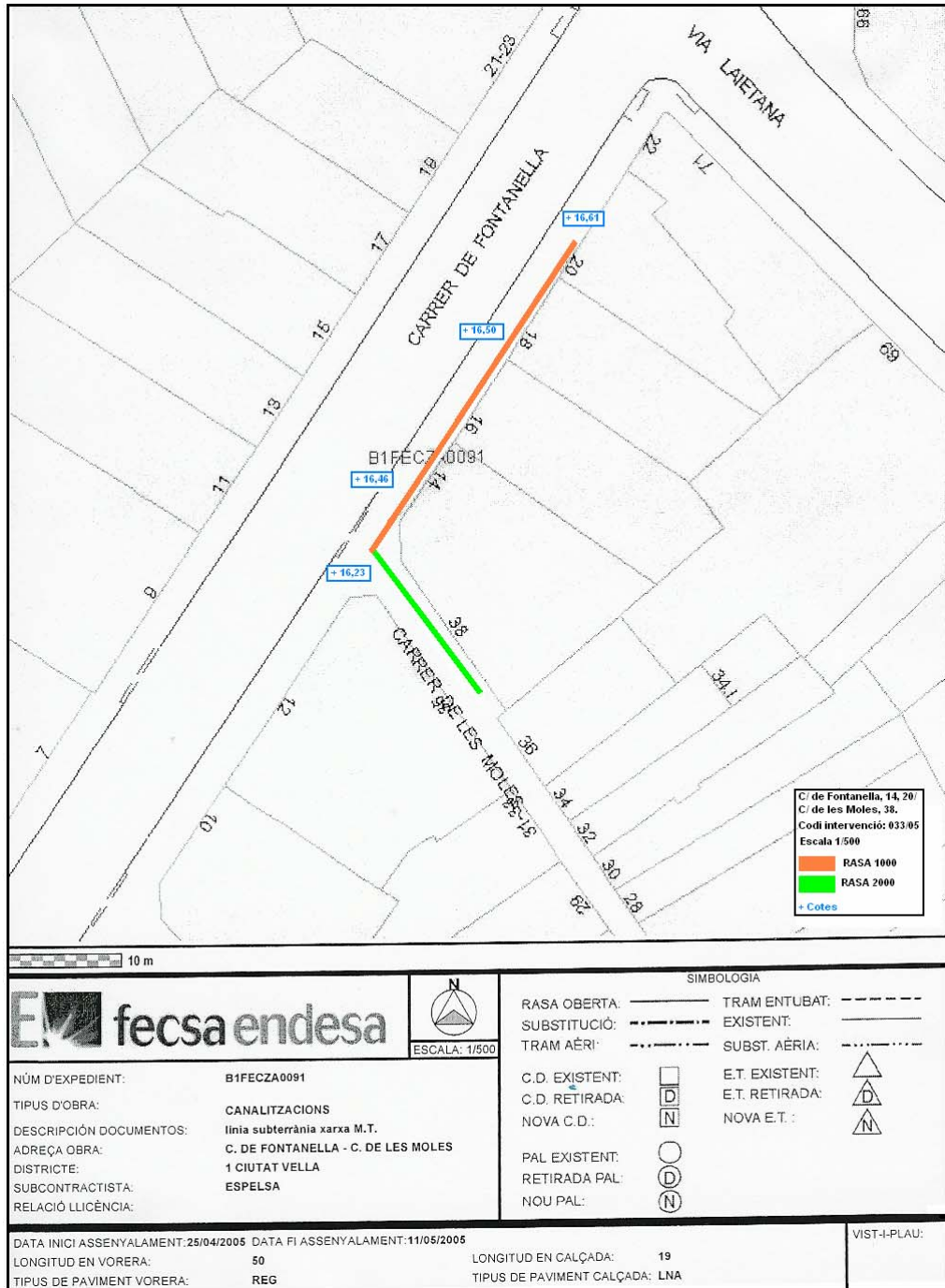


- **F. 6:** Rasa 2000. C/ de Les Moles. Finalitzada.

11.2. Documentació planimètrica



- **Fig.1:** . Plànol on es localitza la zona on es va realitzar la intervenció



- Fig. 2:** Plànol de la companyia FECSA-ENDESA amb les rases efectuades situades al C/ de Fontanella 14-22 i C/ de les Moles, 38. Escala: 1/500